

Algifor® Dolo forte, Suspension

VERFORA SA

Che cos'è Algifor Dolo forte sospensione e quando si usa?

Algifor Dolo forte sospensione contiene il principio attivo ibuprofene. L'ibuprofene calma i dolori, fa abbassare la febbre ed esercita un effetto antiinfiammatorio.

Algifor Dolo forte sospensione è una preparazione destinata soprattutto per un uso nei bambini e negli adulti.

Salvo prescrizione medica, Algifor Dolo forte sospensione deve essere somministrato solo durante brevi periodi, al massimo per 3 giorni di seguito per:

- il trattamento dei dolori leggeri a moderati (mal di testa, mal di denti, dolori articolari e ai legamenti, dolori dorsali, dolori a seguito di ferite);
- il trattamento sintomatico della febbre.

Quando non si può assumere Algifor Dolo forte sospensione?

Algifor Dolo forte sospensione non può essere usato nei seguenti casi:

- reazione allergica a uno dei componenti di questo medicamento o reazione allergica cutanea o difficoltà respiratorie dopo l'assunzione di acido acetilsalicilico o di altri analgesici o antinfiammatori, denominati farmaci antinfiammatori non steroidei;
- durante il terzo trimestre di gravidanza;
- in caso d'ulcera gastrica e/o duodenale o se si hanno emorragie gastrointestinali;
- in caso di malattie infiammatorie croniche dell'intestino (morbo di Crohn, colite ulcerosa);
- in caso di gravi insufficienze renali o epatiche gravi;
- in caso di gravi insufficienze cardiache;
- in caso di trattamento di dolori postoperatori dopo un'operazione di by-pass coronarico (o dopo l'uso di un apparecchio di rianimazione cardio-respiratoria);
- in bambini d'età inferiore ai 6 mesi o di peso inferiore ai 5 kg;
- in caso d'intolleranza conosciuta al sorbitolo (intolleranza al fruttosio).

Quando è richiesta prudenza nella somministrazione di Algifor Dolo forte sospensione?

Durante il trattamento con Algifor Dolo forte sospensione possono verificarsi ulcere nel tratto superiore gastro-intestinale, rare emorragie e, in alcuni casi, perforazioni (a livello gastro-intestinale). Queste complicazioni possono presentarsi in qualsiasi momento durante il trattamento, anche in assenza di sintomi di avvertimento. Per limitare questo rischio, il medico prescrive la dose efficace minima per la durata di terapia più breve. Rivolgersi al medico se si avvertono dolori allo stomaco e si ritiene che possano essere associati all'assunzione del medicamento.

Per antidolorifici specifici, i cosiddetti inibitori della COX-2, in caso di elevate dosi e/o trattamento a lungo termine esiste un rischio superiore di infarto e ictus. Anche in caso di dosaggio elevato di Algifor Dolo forte sospensione (2400 mg/giorno) questo rischio può aumentare leggermente. Non è tuttavia ancora stato accertato nessun aumento di tale rischio con il dosaggio abituale (max. 1200 mg/giorno). Se è già stato colpito da infarto, ictus o trombosi venosa, l'uso di Algifor Dolo forte sospensione a dosi elevate è sconsigliato. Non superare le dosi o la durata del trattamento consigliate e, in ogni caso, informare il proprio medico se si è già stati colpiti da infarto, ictus o trombosi venosa oppure in presenza di fattori di rischio (come pressione arteriosa elevata, diabete, valori elevati di lipidi nel sangue, fumo). Il medico deciderà se è possibile utilizzare Algifor Dolo forte sospensione e qual è il dosaggio indicato per il suo caso.

L'assunzione di Algifor Dolo forte sospensione può compromettere la funzione renale, portando a ipertensione e/o accumulo di fluidi (edema). Informare il medico in caso di patologie cardiache o renali, se si assumono medicinali contro la pressione arteriosa elevata (ad es. diuretici, inibitori ACE) o in caso di elevata perdita dei liquidi, ad es. sudorazione intensa.

Questo medicamento può ridurre la capacità di reazione, la capacità di condurre un veicolo e la capacità di utilizzare attrezzi o macchine! Ciò vale in particolar modo per l'assunzione contemporanea di alcol.

La prudenza è indicata nei pazienti con antecedenti di ulcere gastroduodenali, in caso d'insufficienza epatica, renale o cardiaca, se sussistono disturbi nella coagulazione del sangue e in pazienti che soffrono o hanno sofferto d'asma, di infiammazione cronica della mucosa nasale (raffreddore cronico), di reazioni allergiche o di determinate malattie reumatiche (lupus eritematoso o collagenosi).

Con la terapia antidolorifica sono state segnalate molto raramente gravi reazioni cutanee, con arrossamenti e formazione di vesciche (dermatite esfoliativa, sindrome di Stevens-Johnson e necrolisi epidermica tossica/sindrome di Lyell). Il rischio più elevato per questo tipo di reazioni appare all'inizio della terapia, poiché nella maggior parte dei casi si verifica entro il primo mese di trattamento. Ai primi segni di danni cutanei, lesioni cutanee alle mucose o specifici sintomi di reazioni di ipersensibilità occorre sospendere il trattamento con Algifor Dolo forte sospensione e contattare un medico o un farmacista.

Algifor Dolo forte non deve essere utilizzato in caso di varicella.

Informi il suo medico o il suo farmacista nel caso in cui è stata sottoposta da poco a trattamento per interruzione di gravidanza.

Si informi prima presso il suo medico o il suo farmacista nel caso in cui stia effettuando un trattamento a base di medicinali quali emodiluenti (ad es. acido acetilsalicilico a basso dosaggio), diuretici (medicamenti per l'eliminazione di liquidi), ACE-inibitori o betabloccanti (preparati contro ipertensione e insufficienza cardiaca), antibiotici, determinati medicinali contro le infezioni da funghi (es. voriconazolo o fluconazolo), immunosoppressori (preparati contro il rigetto dei trapianti), estratto vegetale di Ginkgo biloba, medicinali per la terapia del diabete, dell'AIDS, dell'epilessia e delle depressioni. Gli antireumatici non-steroidi, quali ibuprofene, così come i medicinali del tipo indicato sopra possono presentare interazioni tra loro. In particolare può avvenire che l'azione cardioprotettiva dell'acido acetilsalicilico a basso dosaggio venga ridotta da un trattamento a lungo termine con Algifor Dolo forte sospensione.

L'acido acetilsalicilico o altri antidolorifici non dovrebbero essere assunti insieme ad ibuprofene, visto che può aumentare l'insorgenza delle relative controindicazioni.

Qualora assumesse contemporaneamente alcol, potrebbero intensificarsi gli effetti collaterali, soprattutto quelli che colpiscono il tratto gastrointestinale o il sistema nervoso centrale.

L'utilizzo prolungato di antidolorifici può causare mal di testa. Non deve trattare il mal di testa assumendo una dose maggiore del farmaco, bensì informandone il medico o il suo farmacista.

Pazienti anziani

Nei pazienti anziani sono più frequenti gli effetti collaterali a seguito dell'utilizzo di antinfiammatori non steroidei, in particolare per le emorragie e le perforazioni gastro-duodenali. Pertanto nei pazienti anziani è necessario un monitoraggio attento da parte del medico.

Informi il suo medico, il suo farmacista o il suo droghiere se soffre di altre malattie, soffre di allergie o assume o applica esternamente altri medicinali (anche se acquistati di sua iniziativa!).

Si può somministrare Algifor Dolo forte sospensione durante la gravidanza o l'allattamento?

Gravidanza

Se è in gravidanza o se desidera una gravidanza, prenda Algifor Dolo forte solo dopo avere consultato il suo medico, il suo farmacista o il suo droghiere. Algifor Dolo forte sospensione non deve essere utilizzato durante il terzo trimestre di gravidanza.

Allattamento

Salvo in caso di espressa autorizzazione del suo medico, Algifor Dolo forte non va somministrato durante l'allattamento.

Come usare Algifor Dolo forte sospensione?

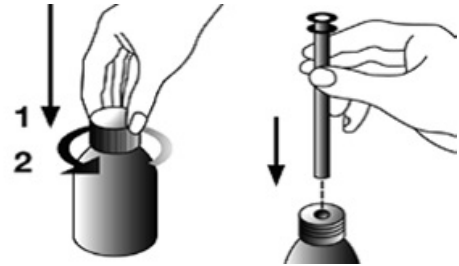
Salvo altra prescrizione del medico, per i bambini da 6 mesi a 12 anni valgono in generale i seguenti dosaggi:

Peso corporeo in kg	(Eta)	Dosaggio unico	Dosaggio giornaliero massimo
5 – 6	(6–8 mesi)	1,25 ml = 50 mg d'ibuprofene	3× 1,25 ml = 150 mg d'ibuprofene
7 – 9	(9–12 mesi)	1,25 ml = 50 mg d'ibuprofene	3-4× 1,25 ml = 150 a 200 mg d'ibuprofene
10 – 15	(1–3 anni)	1,25 ml = 50 mg d'ibuprofene a 2,5 ml = 100 mg d'ibuprofene	4× 1,25 ml a 3× 2,5 ml = 200 a 300 mg d'ibuprofene
16 – 20	(4–6 anni)	2,5 ml = 100 mg d'ibuprofene a 3,75 ml = 150 mg d'ibuprofene	3–4× 2,5 ml a 3× 3,75 ml = 300 a 450 mg d'ibuprofene
21 – 25	(7–9 anni)	3,75 ml = 150 mg d'ibuprofene a 5 ml = 200 mg d'ibuprofene	3× 3,75 ml a 3× 5 ml = 450 a 600 mg d'ibuprofene
26 – 30		5 ml = 200 mg d'ibuprofene a 6,25 ml = 250 mg d'ibuprofene	3× 5 ml a 3× 6,25 ml = 600 a 750 mg d'ibuprofene
31 – 35	(10–12 anni)	6,25 ml = 250 mg d'ibuprofene a 7,5 ml = 300 mg d'ibuprofene	3× 6,25 ml a 3× 7,5 ml = 750 a 900 mg d'ibuprofene
36 – 40		7,5 ml = 300 mg d'ibuprofene a 8,75 ml = 350 mg d'ibuprofene	3× 7,5 ml a 3× 8,75 ml = 900 a 1050 mg d'ibuprofene

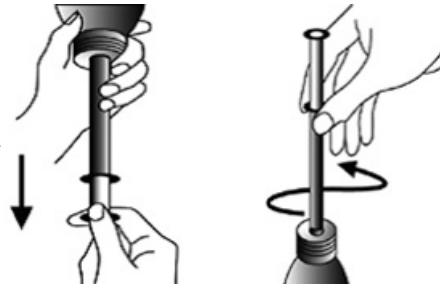
La somministrazione può essere ripetuta soltanto dopo 6-8 ore.

Per la somministrazione della dose rispettiva, una siringa è inclusa alla confezione. La siringa consente una graduazione da 1,25; 2,5; 3,75 e 5,0 ml. Questo dispositivo permette un aggiustamento individuale del dosaggio (20 a 30 mg/kg del peso corporeo in 3-4 prese giornaliere) secondo la costituzione del bambino e le possibilità di somministrazione.

Per la somministrazione, vogliate seguire le istruzioni di manipolazione descritte qui sotto:



1. Si tratta di una sospensione, bisogna imperativamente agitare il flacone prima dell'uso (10 secondi)!
2. Per aprire il flacone spingere il tappo verso il basso e girate nel senso indicato dalla freccia.



3. Introdurre la siringa nel collo del flacone affinché sia ben posizionata.

4. Per riempire la siringa capovolgere il flacone. Tirare il pistone tenendo ben ferma la siringa nel collo fino ad ottenere la graduazione del dosaggio desiderato.
5. Rimettere in piedi il flacone e girare la siringa nel collo per poterla estrarre più facilmente.

La siringa deve essere accuratamente risciacquata con acqua tiepida, dopo ogni uso. La siringa deve essere usata solo per la presa di Algifor Dolo forte sospensione.

Adulti e ragazzi a partire dai 12 anni:

Prendere 10 ml sospensione d'Algifor Dolo forte, se necessario, con sufficiente liquido.

La somministrazione può essere ripetuta soltanto dopo 4-6 ore.

Dose giornaliera massima: salvo diversa prescrizione medica, la dose massima è di 3x 10 ml sospensione nello spazio di 24 ore.

In caso di dolori mestruali, si consiglia di cominciare la cura con 10 ml di Algifor Dolo forte sospensione non appena si manifestano i primi dolori.

Utilizzate Algifor Dolo forte solo per brevi periodi (di al massimo 3 giorni) e solamente per trattare i disturbi sopracitati.

Se, malgrado aver preso Algifor Dolo forte, i dolori aumentano o se la zona dolente si arrossa o si gonfia, consulti il suo medico. Queste manifestazioni possono essere provocate da una malattia di natura grave.

Se i dolori non diminuiscono entro 3 giorni al massimo, consultare anche in questo caso il medico, al fine di accertarne la causa.

Algifor Dolo forte deve preferibilmente essere preso a digiuno.

Si attenga alla posologia indicata nel foglietto illustrativo o prescritta dal medico. Se ritiene che l'azione del medicamento sia troppo debole o troppo forte ne parli al suo medico, al suo farmacista o al suo droghiere.

Quali effetti collaterali può avere Algifor Dolo forte sospensione?

Con l'assunzione di Algifor Dolo forte possono manifestarsi i seguenti effetti collaterali, elencati in base alla loro frequenza:

Effetti collaterali frequenti che possono manifestarsi in più di 1 paziente su 100, ma in meno di 1 paziente su 10

- Disturbi gastrointestinali, quali disturbi digestivi, diarrea, nausea, vomito, stitichezza, dolore nella parte superiore dell'addome, flatulenza, feci di colore scuro, emissione di sangue dalla bocca, sanguinamenti gastrointestinali
- Effetti collaterali sul sistema nervoso centrale, quali limitazione della capacità di reazione (soprattutto correlata all'alcol), mal di testa e vertigini
- Eruzione cutanea acuta.

Effetti collaterali occasionali che possono manifestarsi in più di 1 paziente su 1'000, ma in meno di 1 paziente su 100

- Infiammazione della mucosa nasale
- Reazioni di ipersensibilità
- Disturbi del sonno, stati d'ansia
- Disturbi della vista (tali disturbi sono solitamente reversibili all'interruzione del trattamento)
- Ronzio nelle orecchie, disturbi dell'udito, vertigini
- Asma, crampi dei muscoli delle vie aeree e difficoltà respiratoria; nei pazienti con insufficienza cardiaca sussiste il rischio di edema polmonare acuto (liquidi a livello polmonare)
- Stanchezza.

Effetti collaterali rari che possono manifestarsi in più di 1 paziente su 10'000, ma in meno di 1 paziente su 1'000

- Meningite asettica (infiammazione delle meningi)
- Angina, febbre alta, ingrossamento dei linfonodi nella regione del collo
- Reazioni allergiche, sintomi di lupus eritematoso sistemico (malattia caratterizzata da un'eruzione cutanea del viso che ricorda le ali di una farfalla), anemia
- Depressione, stati confusionali
- Sensazione di formicolio, sonnolenza
- Disturbo della vista o debolezza della vista irreversibili
- Infiammazione della mucosa gastrica, ulcere gastriche e intestinali, ulcere della mucosa orale, perforazioni gastriche e intestinali
- Epatite, ittero, disturbi della funzione epatica
- Orticaria, prurito, petecchie (piccole macchie puntiformi sulla pelle), gonfiore della pelle e delle mucose, sensibilità alla luce
- Varie malattie dei reni, quali disturbi della funzione renale con accumulo di liquidi nel tessuto fino ad insufficienza renale
- Gonfiori generalizzati

Effetti collaterali molto rari che possono manifestarsi in meno di 1 paziente su 10'000

- Stati psicotici
- Insufficienza cardiaca, infarto del miocardio
- Ipertensione
- Infiammazione del pancreas
- Peggioramento della colite o del morbo di Crohn
- Insufficienza epatica
- Gravi reazioni allergiche della pelle con formazione di vesciche e/o desquamazione della pelle su zone estese del corpo.

Se osserva effetti collaterali qui non descritti dovrebbe informare il suo medico, il suo farmacista o il suo droghiere.

Di che altro occorre tener conto?

Conservare Algifor Dolo forte sospensione a temperatura ambiente (15-25 °C). Tenere il medicamento fuori della portata dei bambini.

Il medicamento non deve essere utilizzato oltre la data indicata con «EXP» sulla confezione. Si conserva per 6 mesi dopo l'apertura del flacone. Tenere il flacone ben chiuso.

Il suo medico, il suo farmacista o il suo droghiere, che sono in possesso di documentazione professionale, possono darle ulteriori informazioni.

Che cosa contiene Algifor Dolo forte sospensione?

Una dose di 5 ml di Algifor Dolo forte sospensione contiene 200 mg di ibuprofene, un conservante: benzoato sodico (E 211), aromi, un edulcorante: ciclamato sodico ed eccipienti. La sospensione contiene sorbitolo e zucchero. 5 ml di Algifor Dolo forte sospensione corrispondono a 11,8 kcal o 49 kJ pari a 0,27 unità di frutta.

Numero dell'omologazione

65916 (Swissmedic).

Dov'è ottenibile Algifor Dolo forte sospensione? Quali confezioni sono disponibili?

In farmacia e in drogheria, senza ricetta medica. Flacone da 100 ml.

Titolare dell'omologazione

VERFORA SA, 1752 Villars-sur-Glâne.

Questo foglietto illustrativo è stato controllato l'ultima volta nel settembre 2016 dall'autorità competente in materia di medicinali (Swissmedic).

28273 / 12.07.2019